

LIVRET D'ACCUEIL ETUDIANTS EN SOINS

1



BIENVENUE A LA CLINIQUE DU PRÉ !

Nous avons créé ce livret afin de faciliter votre intégration et vous informer sur le fonctionnement de la clinique. Nous restons à votre disposition pour toutes interrogations et/ou remarques.

2

La Clinique du Pré est un établissement de santé composé de **400 collaborateurs**.

Les femmes et les hommes constituent la richesse de notre établissement. Notre métier de service exige un niveau optimum de qualité directement lié aux compétences des personnes qui constituent l'entreprise.

Pour être la référence dans l'activité, la clinique s'appuie sur des équipes de femmes et d'hommes qui adhèrent à nos valeurs.

Notre stratégie sociale vise à fédérer nos équipes autour des objectifs communs et à les rendre plus actrices de la dynamique de développement de la clinique.

Ainsi, démocratie sociale, équité, professionnalisme et qualité de vie au travail sont les leitmotivs de notre dynamique sociale.

SOMMAIRE

PROCÉDURE D'ACCUEIL DES ÉTUDIANTS	Page 4
<ul style="list-style-type: none">○ Horaires○ Tenue vestimentaire et le vestiaire	
PRÉSENTATION GÉNÉRALE DE L'ÉTABLISSEMENT	Page 5
<ul style="list-style-type: none">○ Informations générales○ Mes repères	
INFORMATIONS PRATIQUES	Page 8
<ul style="list-style-type: none">○ Repas○ Covoiturage○ Hygiène corporelle○ Confidentialité○ Qualité/sécurité des soins○ Sécurité de tous○ Tri sélectif	
COMPÉTENCES IDE ET ASDE	Page 17
<ul style="list-style-type: none">○ Prise en charge en chirurgie○ Prise en charge en USCP○ Prise en charge en médecine générale polyvalente	
DOCUMENTS ANNEXES	Page 31
<ul style="list-style-type: none">○ Coordonnées correspondant Clinique○ Concordances unités de soins	

PROCÉDURE D'ACCUEIL DES ÉTUDIANTS

Horaires

Vous vous présenterez **le premier jour de stage à 9h30** (pour les stages de jour et de nuit) à l'accueil de la Clinique du Pré où vous serez pris en charge par un responsable de soins.

MERCI D'APPORTER VOTRE CERTIFICAT COVID (en format papier) DES VOTRE PREMIER JOUR

4

Il n'est pas nécessaire d'appeler au préalable.

Niveau d'étude	Hospitalisation Jour	Hospitalisation Nuit	Bloc-SSPI	Ambu	SE1 SNP	SOS Main
AS 1 ^{ère} A Ambulancier	7h10 – 14h50 ou 12h30 – 19h30 (7h)	19h10 – 7h30 (11h40)				
2 ^{ème} A 3 ^{ème} A	7h10 – 19h30 (11h40)	19h10 – 7h30 (11h40)	7h30 – 15h10 (bloc et pré- anesthésie) 8h – 15h40 (SSPI) (7h)	6h50 – 19h10 ou 8h10 – 20h30 (11h40)	7h10 – 19h30 (11h40)	8h – 20h20 (11h40)

La pause déjeuner dure 40 minutes : incluse dans les horaires du matin et de journée (pas ceux du soir).

Vous devrez impérativement prévenir l'équipe soignante de toute absence du service.

Tenue vestimentaire et le vestiaire

Munissez-vous de chaussures fermées et silencieuses ; ne portez aucun bijou aux mains et poignets, et aucun vernis aux ongles ; les cheveux longs sont attachés ; la tenue est fournie et entretenue par l'établissement (casier, avec 5 tenues, mis à disposition pendant la durée du stage) : vous gérez le renouvellement de vos tenues et êtes responsables de la restitution en fin de stage.

Un vestiaire vous sera fourni en fonction des disponibilités. Deux systèmes de fermeture existent : l'un nécessitant une pièce de 50 cts, pour le vestiaire femme uniquement ; l'autre nécessitant un cadenas, pour tout vestiaire homme et pour vestiaire femme, si manque de place.

Les Repas

Votre repas du déjeuner pris au self est payant au tarif forfaitaire de 2€75 pour le choix du « Menu malin » affiché (entrée, plat avec alternative, dessert) ; si hors « Menu malin », le tarif sera à la carte comme pour le personnel. (Paiement en espèces, par chèque, ou par carte bancaire). Le plateau repas de nuit est offert par la Clinique.

Le déjeuner sera pris au Self de la Clinique (niveau -1), ouvert entre 11h30 et 14h30, en tenue civile. Un micro-ondes est à disposition pour les personnes préférant apporter leur repas.

La nuit, un plateau sera à disposition dans l'office de l'unité.

PRÉSENTATION GÉNÉRALE DE L'ÉTABLISSEMENT

Informations générales

La Clinique du Pré en quelques chiffres...

400	22 000	16	207
Salariés	Interventions par an	Salles d'interventions	Lits et places

5

Les activités et les services de la clinique

La Clinique du Pré s'articule autour des spécialités médicales et chirurgicales suivantes:

- Viscéral, thoracique et bariatrique
- Urologique
- Vasculaire
- Orthopédique et rachis
- ORL
- Ophtalmologique
- Plastique, reconstructrice et esthétique
- Main
- Hépatogastro-entérologie
- Anesthésie et réanimation
- Médecine générale polyvalente
- Centre Chrysalide (prise en charge du surpoids et de l'obésité)
- Centre Périnaos (prise en charge des incontinences)
- Centre Cocon (prise en charge des patients de cancérologie)
- Centre Dolce (prise en charge des douleurs chroniques et aiguës)
- Centre Peau&Cie (prise en charge des plaies et cicatrisations)

Un service « SNP » (soins non programmés) accueille les patients orientés par le médecin traitant ou les patients présentant un problème en rapport avec une intervention chirurgicale pratiquée à la clinique. Ce service accueille également les patients relevant du centre SOS Mains. L'établissement participe à la permanence des soins dans trois domaines : la chirurgie de la main, l'anesthésie et la chirurgie vasculaire en alternance avec le centre hospitalier du Mans.

Le plateau technique comprend 16 salles d'interventions et 1 salle de surveillance post-interventionnelle auxquelles s'ajoutent 4 salles de soins externes.

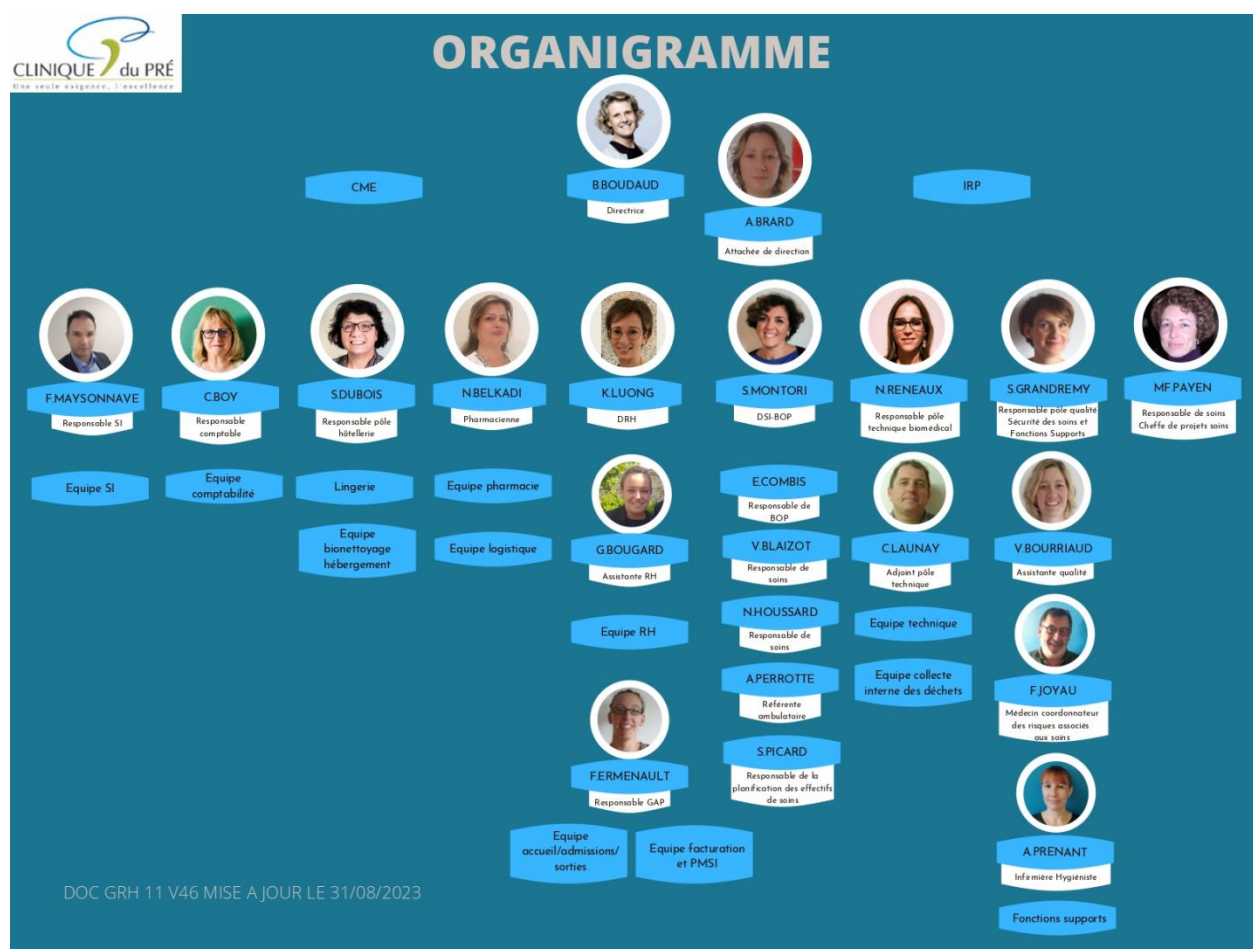
La clinique accueille dans ses locaux un service d'imagerie médicale, intégrant scanner et IRM, effectuant l'ensemble des actes de radiologie, diagnostique et interventionnelle que nécessitent tant les patients hospitalisés ainsi que les patients externes.

La Clinique du Pré a intégré, dans son projet d'établissement, les normes LSST (Lieux de Santé Sans tabac) afin d'assurer un espace sans fumée pour tous les usagers sur le territoire de la clinique, avec une démarche d'accompagnement au sevrage, pour les patients et les professionnels, de prévention et d'information en continu.

Dans ce cadre, il vous est demandé de ne pas fumer ou vapoter au sein de l'établissement comme à proximité, et de respecter la santé de tous dans un environnement sain.

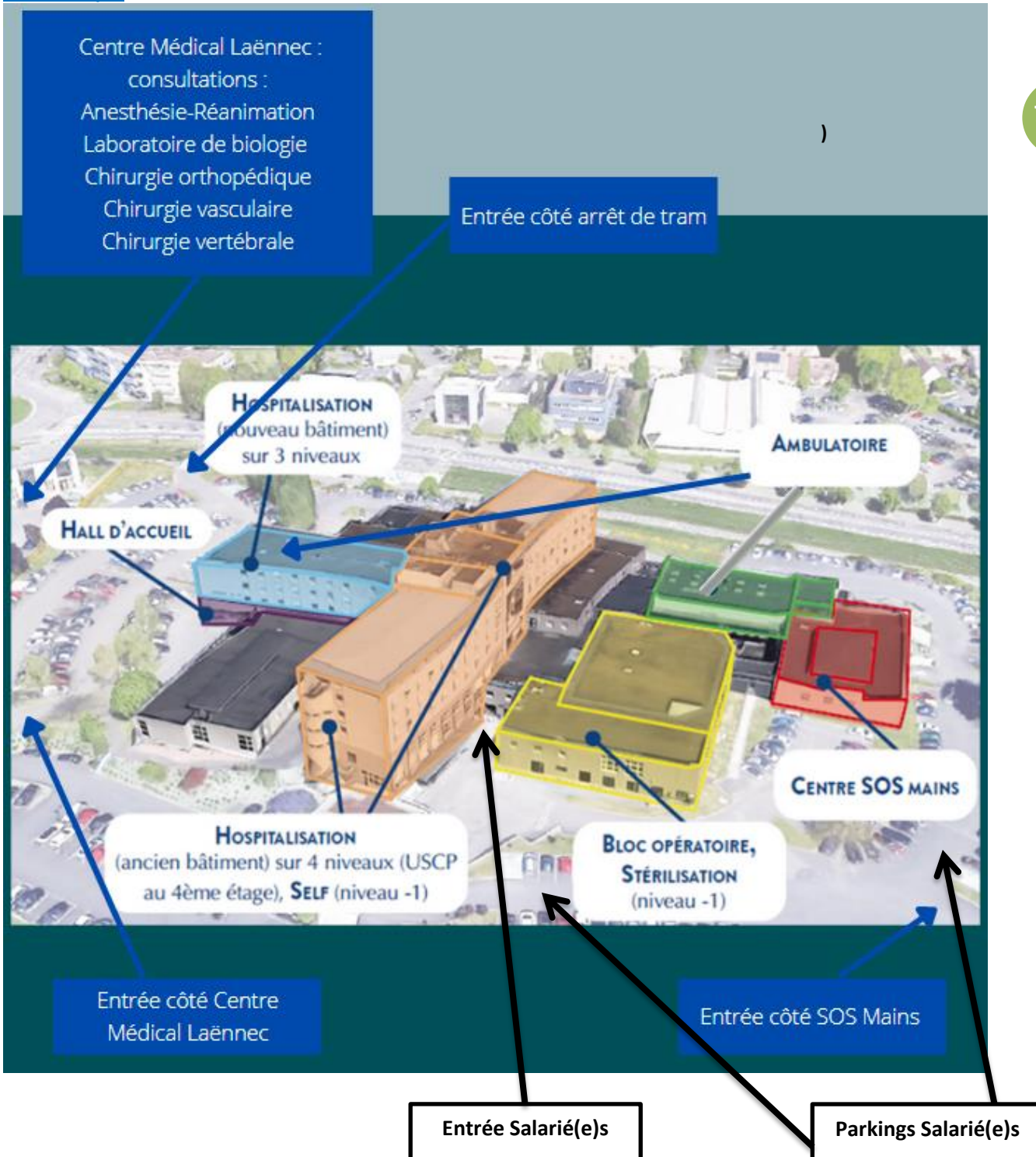
L'encadrement est à votre écoute si besoin d'informations, de documents ou de coordonnées

Organigramme



Mes repères

Plan clinique



Accès établissement



L'accès à la clinique est sécurisé par un code modifié tous les trimestres. Vous en serez informé par le biais de votre responsable de stage.



Accès parking

En partenariat avec CENOVIA, le parking de la clinique est mis sous barrière et sous vidéosurveillance.

Un QR-code vous a été envoyé sur votre boîte mail afin de pouvoir accéder à celui-ci avec votre véhicule gratuitement.

Pour un accès simplifié au parking, votre plaque d'immatriculation vous sera demandée avant votre arrivée au sein de la clinique. Il ne faudra pas hésiter à le communiquer à l'assistante RH lors de votre première venue afin de mettre à jour votre dossier.

Votre responsable de stage ou l'assistante RH seront vos interlocuteurs si vous rencontrez des problèmes d'accès au parking.



INFORMATIONS PRATIQUES

Repas

Votre repas du déjeuner pris au self est payant au tarif forfaitaire de 2€75 pour le choix du « Menu malin » affiché (entrée, plat avec alternative, dessert) ;

Si hors « Menu malin », le tarif sera à la carte comme pour le personnel. (Paiement en espèces, par chèque, ou par carte bancaire).

Le plateau repas de nuit est offert par la Clinique, mis à disposition dans l'office de l'unité.

Le déjeuner sera pris au Self de la Clinique (niveau -1), ouvert entre 11h30 et 14h30, en tenue civile.

Un micro-onde est à disposition pour les personnes préférant apporter leur repas dans la salle de pause au -2.

Hygiène corporelle

Pour limiter les risques de transmission des micro-organismes pathogènes aux patients, l'hygiène corporelle de l'ensemble des intervenants de notre établissement se doit d'être irréprochable.

Des principes pour tous dans nos locaux :

- Une bonne hygiène corporelle
- Une tenue adaptée et propre
- Une hygiène des mains adaptée
- Des précautions standard respectées
- Des recommandations et procédures spécifiques connues, respectées et mises en place pour chaque activité

Le règlement intérieur de l'établissement précise que le non-respect de ces règles entrainera des sanctions disciplinaires

La tenue standard

- Les cheveux sont soignés, attachés, relevés
- Les ongles sont courts, sans vernis même incolore, sans faux ongles et sans manucure-gel pour les soignants
- Tous les bijoux sont retirés, la montre doit être spécifique au travail, accrochée à la tunique ou à la blouse et facile à nettoyer
- Un lavage ou une désinfection des mains par friction est nécessaire avant d'enfiler une tenue propre
- Pantalon + blouse ou tunique à manches courtes
- La tenue de travail doit être changée quotidiennement et chaque fois qu'elle est souillée
- Chaussures propres, silencieuses, confortables, fermées, spécifiques à l'activité
- La tenue de travail est réservée au lieu de travail
- La tenue civile est exigée au self et à la cafétéria
- Une hygiène des mains (lavage simple ou désinfection des mains par friction) doit être réalisée après avoir retiré la tenue sale



Confidentialité

Nous travaillons pour le bien être du patient afin que sa prise en charge soit optimale.

Pour cela, nous avons accès à un grand nombre d'informations le concernant. Ces données ne doivent en aucun cas être divulguées conformément à la Loi du 4 mars 2002 relative aux droits des malades et à la qualité du système de santé.

Qualité/sécurité des soins



Certification HAS

Il s'agit d'une procédure d'évaluation externe, indépendante de l'établissement de santé et de ses organismes de tutelle, effectuée par des professionnels de santé (dit « experts-visiteurs ») concernant l'ensemble de son fonctionnement et des pratiques.

Elle a été instituée par l'ordonnance « JUPE » de 1996.

L'objectif est :

- d'améliorer la qualité et la sécurité des soins délivrés au patient
- de promouvoir les démarches d'évaluation et d'amélioration
- de renforcer la confiance du public par la communication des résultats

Elle a lieu tous les **4** ans.

Base documentaire

La base documentaire de la Clinique du Pré regroupe les protocoles, les notes d'information, les formulaires, les accords collectifs... Tout document utile à l'exercice de votre métier.



Evènements indésirables

Le signalement concerne les évènements potentiellement dommageables pour les patients, les visiteurs ou le personnel, et qui échappent aux domaines des vigilances sanitaires et de la lutte contre les infections.

Il doit être considéré comme une source d'information essentielle pour faire progresser l'organisation et le fonctionnement de l'établissement, en permettant :

- D'identifier les évènements indésirables les plus graves et/ou les plus fréquents
- De diminuer leur apparition par des mesures correctives et préventives



- De réduire les réclamations et de les gérer avant contentieux

Toute personne témoin d'une situation à risque : accident, incident, risque d'incident, dysfonctionnement, situation de non qualité... établit un constat des faits par le biais de YES. Ce signalement sera analysé par les responsables concernés et un suivi du traitement de l'évènement indésirable sera effectué sur le logiciel.

12

Identitovigilance

L'identitovigilance est un système de surveillance, de prévention et de gestion des risques liés à l'identification des patients. Il permet de :

- Prévenir les risques liés à une mauvaise identification des patients
- Fiabiliser l'identification du patient et les documents le concernant pour garantir la sécurité et la qualité de la prise en charge
- Vérifier l'identité du patient tout au long de sa prise en charge afin d'assurer le bon soin, au bon patient, au bon moment



La prévention des risques liés à une mauvaise identification des patients se fait par une adoption d'une charte d'identitovigilance et de procédures, une formation au dossier patient informatisé, des actions de sensibilisation et une formation à l'identitovigilance.

Pour fiabiliser l'identification du patient il faut :

- Demander une pièce d'identité officielle et valide au moment de la création de l'identité du patient
 - Créer l'identité du patient
 - Vérifier que l'identité du patient n'est pas déjà créée dans le système informatique (recherche par date de naissance)
 - Remplir l'ensemble des informations demandées (sans oublier le lieu de naissance et le sexe), si le patient n'existe pas en respectant les règles suivantes :
 - Le nom et le prénom comportent uniquement les 26 lettres de l'alphabet (sans accent)
 - Séparer un nom ou un prénom composé par un espace
 - Ne jamais mentionner un tiret «-», un double tiret «--» et les apostrophes «'» même s'ils figurent sur la pièce d'identité et des chiffres, des abréviations et des caractères spéciaux
- Attention, une identité créée se répercute dans l'intégralité du système d'information de l'établissement
- Faire relire au patient son identité enregistrée dans le système informatique lors de son admission
 - Poser un bracelet d'identité au patient lors de son admission et son renouvellement au cours du séjour si besoin
 - Expliquer au patient que pour sa sécurité et la qualité de sa prise en charge on va lui demander à plusieurs reprises son identité

Les erreurs d'identité peuvent survenir à toutes les étapes de la prise en charge du patient. On considère donc que vérifier l'identité du patient est le premier acte de soin.



Avant tout acte ou examen, je vérifie l'identité du patient en :

- Posant une question ouverte au patient : « pouvez-vous me donner vos : nom de naissance, prénom et date de naissance, svp ? »
- Confrontant la réponse du patient avec son bracelet d'identité et les documents en sa possession
- Vérifiant l'identité dans le dossier patient informatisé

Bientraitance

Essentielle au sein de l'ensemble de nos métiers, la bientraitance est une démarche éthique et collective pour identifier l'accompagnement le meilleur possible pour l'utilisateur dans le respect de ses choix et dans l'adaptation la plus juste à ses besoins.

Cette notion est bien entendu applicable également à nos professionnels. Nous considérons que pour de meilleures conditions de travail, les valeurs liées à la bientraitance, qui passent également par le respect des individus et de leur travail, sont fondamentales.

Prise en charge médicamenteuse

La prise en charge médicamenteuse des patients passe par une étroite collaboration entre les services de soins, les blocs opératoires et la pharmacie. Cette dernière assure l'approvisionnement en médicaments et dispositifs médicaux de tous les services de soins et des blocs opératoires.

Comment fonctionne la pharmacie ?

Elle est composée de 2 pharmaciens et de 5 préparateurs qui assurent la gestion des stocks et leur dispensation dans les services en fonction des besoins de ceux-ci. Ils sont aussi présents pour informer et aider le personnel soignant à assurer la meilleure qualité et sécurité possible des traitements et des soins.



La pharmacie met également à la disposition des médecins prescripteurs et du personnel soignant, des protocoles liés à la bonne gestion du circuit du médicament sur OSOFT. Il s'agit, en particulier, du livret thérapeutique qui comprend tous les médicaments disponibles dans la Clinique du Pré, du guide d'antibiothérapie, du livret anticoagulant.

Rôle du personnel soignant dans la prise en charge médicamenteuse ?

Le personnel soignant procède alors à l'administration des traitements aux patients en utilisant des « médibags », contenant les médicaments de chaque patient.

Sécurité de tous

Tout nouvel arrivant doit, dès son arrivée, prendre connaissance des consignes de sécurité et incendie situées dans les différents locaux, couloirs et infirmeries et prendre connaissance du PLAN BLANC accessible sur YES.



Moyen mis à disposition

Prenez connaissance des extincteurs installés dans votre service.

En cas d'évacuation, le point de rassemblement de la clinique est situé dans le hall (RDC).





La Clinique dispose de plusieurs défibrillateurs au sein de sa structure :

- Un défibrillateur semi-automatique accessible au public est situé dans le hall (RDC) à côté de l'accueil
- Tous les chariots d'urgence (H24, secteur 11, secteur 21, secteur 31, unité 41 et ambulatoire niveau 2) sont équipés d'un défibrillateur semi-automatique
- Le bloc opératoire, l'unité 41 et l'H24 sont équipés de défibrillateurs manuels

Plan de sûreté et plan blanc

Ces procédures disponibles sur la base documentaire YES, énoncent le dispositif de crise permettant de mobiliser immédiatement les moyens de toute nature dont l'établissement dispose en cas d'afflux massif de victimes ou en cas de situation sanitaire exceptionnelle.

Cette procédure s'applique dès le déclenchement du plan de crise par le préfet du département ou par la direction de l'établissement.

Il est nécessaire que tout collaborateur de la Clinique du Pré en prenne connaissance.

Par ailleurs, il est important de savoir que le signalement de comportements suspects est une obligation reposant sur tout le personnel de la clinique. Il doit se faire auprès de son responsable de stage ou bien directement auprès de la direction/astreinte.

AES : accident exposition au sang

Un AES a lieu lors de tout contact percutané (piqûre, coupure), muqueux (œil, bouche) ou sur peau lésée (eczéma, plaie) avec du sang ou avec du liquide biologique contenant du sang.

Un AES est une urgence médicale : il faut interrompre la tâche en cours et procéder selon le protocole disponible sur YES

- 1 • Effectuer en urgence les 1ers gestes en se munissant du Kit AES présent dans votre service
- 2 • Contacter un médecin de l'établissement et faire en urgence une sérologie du patient source
- 3 • Faire la déclaration d'accident du travail auprès du service des ressources humaines dans les 24 heures
- 4 • Faire pratiquer les examens sanguins(VIH, VHC...) dans les 7 jours

UN SIGNALEMENT DOIT ETRE FAIT EGALEMENT SUR LE LOGICIEL INTERNE YES

Tri sélectif

La Clinique du Pré a mis en place différentes filières de tri et de valorisation de ses déchets. Il est important de respecter ce tri et d'utiliser les contenants adaptés.

Une attention particulière doit être portée sur les DASRI (déchets d'activités de soins à risques infectieux) et les contenants appropriés.

N'hésitez pas à vous renseigner auprès de vos responsables et des agents de la collecte interne lors de leur passage.



The image displays a grid of seven waste sorting guides. Each guide is a vertical sheet with a header, a central flow diagram, and a table of waste types categorized by disposal method (Jetés, Stockés, or Puits valorisés).

- Top Left:** "Déchets d'Activités de soins à risques infectieux". Header: "À chaque déchet son contenant!".
- Top Middle:** "Déchets Assimilés aux ordures Ménagères". Header: "À chaque déchet son contenant!".
- Top Right:** "Déchets Recyclables". Header: "À chaque déchet son contenant!".
- Middle Left:** "Déchets Dangereux". Header: "À chaque déchet son contenant!".
- Middle Middle:** "Biodéchets, sur mon site, je m'engage à trier!". Header: "toujours je trie!".
- Middle Right:** (Empty space)
- Bottom Left:** (Empty space)
- Bottom Middle:** (Empty space)
- Bottom Right:** (Empty space)

Each guide includes a table with columns: Déchets*, Jetés, Stockés ou d'être collectés, and Puits valorisés. The guides also feature logos for "CINQUIE / le PNE" and "VEOLIA".

Ces fiches de tri restent disponibles sur le logiciel interne YES.

COMPÉTENCES IDE ET ASDE

Compétences et activités IDE/ASDE attendues selon les spécialités de l'établissement et selon les référentiels définis par le ministère des affaires sanitaires et sociales

	Compétences IDE	Activités IDE	Compétences ASDE	Activités ASDE
1	Evaluer une situation clinique et établir un diagnostic dans le domaine infirmier	Observation et recueil de données cliniques	Accompagner une personne dans les actes essentiels de la vie quotidienne en tenant compte de ses besoins et de son degré d'autonomie	Dispenser des soins d'hygiène et de confort à la personne
2	Concevoir et conduire un projet de soins	Soins de confort et de bien-être	Apprécier l'état clinique de la personne	Observer la personne et mesurer les principaux paramètres liés à son état de santé
3	Accompagner une personne dans la réalisation de ses soins quotidiens	Information et éducation de la personne, de son entourage et d'un groupe de personnes	Réaliser des soins adaptés à l'état clinique de la personne	Aider l'infirmier à la réalisation de soins
4	Mettre en œuvre des mesures thérapeutiques et des actes à visée diagnostique	Surveillance de l'évolution de l'état de santé des personnes	Utiliser les techniques préventives de manutention et les règles de sécurité pour l'installation et la mobilisation des personnes	Assurer l'entretien de l'environnement immédiat de la personne et la réfection des lits
5	Initier et mettre en œuvre des soins éducatifs et préventifs	Soins et activités à visée diagnostique ou thérapeutique	Etablir une communication adaptée à la personne et à son entourage	Entretien des matériels de soin
6	Communiquer et conduire une relation dans un contexte de soins	Coordination et organisation des activités et des soins	Utiliser les techniques d'entretien des locaux et du matériel spécifiques aux établissements sanitaires, sociaux et médico-sociaux	Transmettre ses observations par oral et par écrit pour maintenir la continuité des soins
7	Analyser la qualité des soins et améliorer sa pratique professionnelle	Contrôle et gestion de matériels, dispositifs médicaux et produits	Rechercher, traiter et transmettre les informations pour assurer la continuité des soins	Accueillir, informer et accompagner les personnes et leur entourage
8	Rechercher, traiter et analyser des données professionnelles et scientifiques	Formation et information de nouveaux personnels et de stagiaires	Organiser son travail au sein d'une équipe pluri professionnelle	Accueillir et accompagner des stagiaires en formation
9	Organiser et coordonner des interventions soignantes	Veille professionnelle et recherche		
10	Informer, former des professionnels et des personnes en formation			

○ Prise en charge patient en chirurgie

	Situations prévalentes	Compétences mobilisées		Comorbidités associées	Compétences mobilisées		Soins techniques prévalents
		IDE	ASDE		IDE	ASDE	
TRONC COMMUN en chirurgie	Tronc commun	C1 C2 C3 C4 C5 C6 C7 C9	Toutes	Dénutrition	C1 C2 C4 C5 C6 C9	C1 C2 C5 C7 C8	Prise des constantes/évaluation douleur... Pose/surveillance/retrait de voie veineuse périphérique Pose/surveillance/retrait aiguille de Huber, picline
	Arrêt Cardio-respiratoire	C1 C4 C6	C2 C3 C4 C5 C8				Distribution des médicaments (connaissance en pharmacologie)
	Détresse respiratoire	C1 C4 C5 C6	C2 C3 C4 C5 C8				Calcul de dose et débit, pose de perfusions, seringues électriques, PCA... Pansements simples et complexes Transfusion

○ Chirurgie viscérale et thoracique :

- Digestive et thoracique : Docteurs Carmen CABRAL, Pascal JAGOT-LACOUSSIERE, Pierre LEMEUNIER-LELIEVRE
- Bariatrique : Docteurs Carmen CABRAL, Pascal JAGOT-LACOUSSIERE
- 3^{ème} étage, secteurs 31/34

	Situations prévalentes	Compétences mobilisées		Comorbidités associées	Compétences mobilisées		Soins techniques prévalents
		IDE	ASDE		IDE	ASDE	
VISCERALE	Occlusion intestinale	C1 C4 C6	Toutes	Insuffisance hépatique chronique	C1 C4 C5 C6	C2 C3 C5 C7	Pose/retrait de sonde nasogastrique Soins de stomies
	Hémorragie digestive haute	C1 C4 C6	Toutes	Obésité	C1 C2 C4 C5 C6 C9_	C1 C2 C3 C4 C5 C7 C8	
	Hémorragie digestive basse	C1 C4 C6	Toutes				
	Pathologies cancéreuses	C1 C2 C4 C5 C6 C9_	C1 C2 C3 C4 C5 C7 C8				
	Stomies	C1 C4 C5 C6 C9_	C2 C5 C7				
	Lithiase vésiculaire	C1 C4 C5 C6_	C5 C6 C7 C8				
THORACIQUE	Pneumothorax	C1 C4 C5 C6	toutes	Insuffisance respiratoire chronique	C1 C4 C5 C6	C1 C2 C3 C4 C5 C7 C8	Oxygénothérapie Surveillance/retrait du drain thoracique
	Pathologies cancéreuses	C1 C4 C5 C6 C9	C1 C2 C3 C4 C5 C7 C8				

Chirurgie urologique et gynécologique :

- Docteurs Pierre-Emmanuel BRYCKAERT, Eric MANDRON, Johann MENARD, Nicolas De SAINT AUBERT
- 3^{ème} étage, secteurs 31/34

	Situations prévalentes	Compétences mobilisées		Comorbidités associées	Compétences mobilisées		Soins techniques prévalents
		IDE	ASDE		IDE	ASDE	
UROLOGIE	Rétention urinaire	C1 C4 C6	C2 C5 C7	Insuffisance rénale aiguë	C1 C4 C6	C2 C5 C7	Utilisation du bladderscan Pose/retrait de sonde urinaire à demeure Sondage évacuateur Education thérapeutique du patient à l'autosondage Décaillotage Soins de stomies
	Hématurie	C1 C4 C6	Toutes	Tétraplégie	C1 C2 C3 C4 C6 C9_	Toutes	
	Dérivation urinaire externe	C1 C4 C5 C6 C9_	C2 C5 C7				
	Pathologies cancéreuses en urologie	C1 C2 C4 C5 C6 C9_	C1 C2 C3 C4 C5 C7 C8				
	Incontinence urinaire	C1 C4 C5 C6 C9_	C1 C3 C4 C5 C7				
	Lithiase urinaire	C1 C2 C4 C5 C6_	C2 C5 C7				

Chirurgie vasculaire :

- Docteurs Auréline BOITET, Jean-Dominique PEGIS, Bertrand POUSSIER
- 3^{ème} étage (secteurs 32/35)

	Situations prévalentes	Compétences mobilisées		Comorbidités associées	Compétences mobilisées		Soins techniques prévalents
		IDE	ASDE		IDE	ASDE	
VSACULAIRE	Amputation	C1 C2 C3 C4 C6 C9	Toutes	Diabète	C1 C2 C4 C5 C6 C9	C2 C5 C7 C8	Utilisation du minidoppler et recherche des flux sanguins/pouls Pansements complexes
	Thrombose artérielle	C1 C2 C3 C4 C6 C9	C1 C2 C3 C4 C5 C7 C8	Insuffisance rénale chronique	C1 C4 C6 C9	C2 C5 C7	

○ Chirurgie orthopédique (osseuse et articulaire) :

- Orthopédie (Epaule, Hanche, Genou, Cheville) : Docteurs Laurent ABANE, Christophe CATIMEL, Thierry CULOT, Alexandre MILET, Yves CHAMMAÏ
- Rachis : Docteurs Jean-Patrick RAKOVER, Christophe VIDAL
- Scoliose adolescente : Docteur VIDAL
- 2^{ème} étage

	Situations prévalentes	Compétences mobilisées		Comorbidités associées	Compétences mobilisées		Soins techniques prévalents
		IDE	ASDE		IDE	ASDE	
ORTHOPEDIQUE	Luxation prothèse de hanche	C1 C3 C4 C5 C6 C9	C1 C2 C3 C4 C5 C7 C8				Pose de traction collée Pansements simples et complexes
	Traction collée	C1 C3 C4 C6 C9	C1 C2 C3 C4 C5 C7 C8				
RACHIS	Compression médullaire	C1 C2 C4 C6 C9	C1 C2 C3 C4 C5 C7 C8				
	Brèche durale	C1 C2 C3 C4 C6	C1 C2 C3 C4 C5 C7 C8				

○ Chirurgie de la main :

- Docteurs Christian BOUR, Martin LUKASIEWICZ, Caroline DELAROCHE, Prune ALLIGAND PERRIN, Camilo CHAVES
- 2^{ème} étage /Ambulatoire

○ Chirurgie ORL :

- Docteurs Katia DIORE DE PIANTE, Laurent GAILLARDIN, Anthony VIOT
- 3^{ème} étage (secteurs 32/35)/Ambulatoire

	Situations prévalentes	Compétences mobilisées		Comorbidités associées	Compétences mobilisées		Soins techniques prévalents
		IDE	ASDE		IDE	ASDE	
ORL	Hémorragie	C1 C4 C5 C6	C2 C3 C4 C5 C6 C7 C8	Addiction type alcoolisme, tabagisme	C1 C2 C5 C6 C9	C2 C5 C7	Soins de trachéotomie Pose/retrait/changement de canule Aspiration des sécrétions
	Pathologies cancéreuses	C1 C2 C4 C5 C6 C9	C1 C2 C3 C4 C5 C7 C8				

○ Chirurgie ophtalmologique et oculaire :

- Docteurs Komlan AGOSSOU, Mohammed KADDOURI, Jouadjo N'DANOU, Thomas ZABEL
- 3^{ème} étage (secteurs 32/35)/Ambulatoire

○ Chirurgie plastique, reconstructrice et esthétique :

- Docteur Jérémie LAMY
- 3^{ème} étage (secteurs 31/34)

	Situations prévalentes	Compétences mobilisées		Comorbidités associées	Compétences mobilisées		Soins techniques prévalents
		IDE	ASDE		IDE	ASDE	
	Esthétique	C1 C2 C4 C5 C6 C9	C1 C2 C3 C4 C5 C7 C8	Obésité (cf viscérale)			Pansements simples et complexes
	Reconstructrice	C1 C2 C4 C5 C6 C9	C1 C2 C3 C4 C5 C7 C8				

25

○ Hépatogastro-Entérologie :

- Dominique CARRE, Marc CHAILLOU, Emeline CLAIRE, Joël FORT, Charlotte ANDRIANJAFY
- 3^{ème} étage (secteurs 31/34) /Ambulatoire

○ Prise en charge patients en USCP :

- 4^{ème} étage (Unité 41)
- Anesthésistes :
 - Dr Dominique GARAT
 - Dr Galina SPASOVA
 - Dr Sébastien MINAUD
 - Dr Jean-Claude NSENGIYUMVA
 - Dr Marc PAMBOUKDJAN
 - Dr Denis LEMESLE
 - Dr Vittorino TRAVAGLINI
 - Dr Fabrice MONTIGAUD
 - Dr Chloé VENTRE
 - Dr Mehdi BEN-AYED
 - Dr Nicolas CORBIERE

- Spécificités en supplément des référentiels précédents :

	Soins prévalents	Compétences mobilisées		Comorbidités associées	Compétences mobilisées		Soins techniques prévalents et connaissances
		IDE	ASDE		IDE	ASDE	
VISCERAL	Reprise alimentaire et régimes	C1,C2,C3	C1,C2,C3				Adaptation selon intervention chirurgicale et antécédents du patient Reprise progressive post-opératoire
	Drainages : Redons Lames Mickulitz						Surveillances, relevés et alertes Pansement Mobilisation drainage Retrait
	Stomies : Coliques Iléales						Surveillances et alertes Nettoyage et changement appareillage Types d'appareillage Alimentation
THORACIQUE	Examens de contrôle : Biologie Imagerie						Demandes d'examens Contrôles Alertes Fréquences
	Drainage thoracique						Pose / Retrait Surveillance, relevés et alertes/ posture et mobilisation patient Pansement
	Oxygénothérapie						Modes d'administration Débits Contre-indications Surveillances (SaO2, FR, humidification)

	Rééducation respiratoire						Kinésithérapie Pression positive (peep) ou C-PAP
	Pneumectomie						Posture et mobilisation patient Surveillances et alertes
	Douleur						Types d'analgésie Surveillances
UROLOGIE	Stomies urinaires : Bricker et sondes urétérales						Surveillances et alertes Type appareillage Mobilisation sondes Changement appareillage Alimentation
VASCULAIRE	Examens de contrôle : Biologie Imagerie						Demandes d'examens Contrôles Alertes Fréquences
	Chirurgie carotidienne						Surveillances et alertes
	Chirurgie aortique						Surveillances et alertes Mobilisation du patient
ORTHOPEDIE	Chirurgie du rachis						1 ^{er} lever et mobilisation Kinésithérapie Surveillances et alertes : saignements, compressions, sensibilité Spécificités adolescents

ORL ET MAXILLO-FACIAL	BPTM						Surveillances et alertes Alimentation Communication
	Trachéotomie						Types d'appareillage Surveillances et alertes Aspirations trachéales Changement canule / chemise interne Fermeture Alimentation
ASSISTANCE RESPIRATOIRE	Ventilation invasive						Intubation / extubation / changement de sonde Surveillances et alertes Soins de sonde Aspirations trachéales Alimentation Communication
	Respirateur						Types d'appareillage Montage du circuit respiratoire Modes ventilatoires : contrôlé, assisté-contrôlé, spontané (sevrage), peep Surveillances et alertes

REANIMATION CARDIO-RESPIRATOIRE	Chariot d'urgence						Emplacement Matériel et médicaments Défibrillateurs Respirateur portable Obus et BAVU
	Mode opératoire						Gestes d'urgence Surveillances et alertes
ABORDS VASCULAIRES de surveillance	Pression artérielle invasive (« radiale »)						Pose et retrait Matériel et positionnement Surveillances Relevés et alertes Prélèvements sanguins
	Swan-ganz et désilet						Circuit coeur-poumons Indications Surveillances Relevés et alertes Matériel Retrait swan-ganz seule / retrait avec désilet
ABORDS VEINEUX	CVP CVC Picc-line CCI						Pose et retrait Surveillances Relevés et alertes

SONDAGES	Gastrique						Pose et retrait Contrôle Surveillances et relevés Indications : aspiration ou alimentation
	Jéjunal						Indication alimentaire Surveillance
	Vésical						Pose et retrait Surveillances et relevés Lavages
	Anal						Pose et retrait Surveillances Indications
SURVEILLANCE CARDIAQUE	Monitoring : Pression artérielle Pressions intra-cardiaques Débit cardiaque PVC						Pose Alarmes Surveillances, relevés et alertes Indications
	ECG						Emplacement électrodes Installation patient Mode opératoire Indications Lecture
SURVEILLANCE CONTINUE	Déshydratation						Surveillances, alertes et conduites à tenir
	Dénutrition						
	Hypoxie						
	Oligurie et anurie						
	Bilans biologiques						
	Examens d'imagerie						
DEP ÔT	Principes de transfusion						Détermination de groupe Précautions

							prétransfusionnelles Surveillances per et post-transfusionnelles Incidences / pathologies
	Commandes, réceptions, dispensations						Procédures

○ Particularités du service :

- Pas d'étudiant infirmier de première année, de préférence
- Etudiants de 2^{ème} année, aides-soignants et autres, en journées de 7h
- Etudiants de 3^{ème} année en journées de 7h la première semaine, puis de 11h40 avec roulement comprenant au moins un week-end
- Deux à trois patients maximum en charge

○ Prise en charge des patients en médecine générale polyvalente :

- Médecine générale, ETP et prévention (HC et HDJ) : Docteurs SOUM
- Imagerie interventionnelle (HC et HDJ) : Docteurs COLLART, Cyrille GEHANNE et Cyrille JAUDEAU
- Douleur chronique (HDJ) : Docteur Jean-Luc BETTON
- Traitements médicamenteux intraveineux (HDJ) : Docteurs Dominique CARRE, Marc CHAILLOU, Emeline CLAIRE, Clémence HORAIST
- Traitement médical des cancers vésicaux (HDJ) : Docteurs Pierre-Emmanuel BRYCKAERT, Eric MANDRON, Johann MENARD, Nicolas De SAINT AUBERT
- 1^{er} étage (unité 14)

	Situations prévalentes	Compétences mobilisées		Comorbidités associées	Compétences mobilisées		Soins techniques prévalents
		IDE	ASDE		IDE	ASDE	
TRONC COMMUN en médecine	Tronc commun	C1 C2 C3 C4 C5 C6 C7 C9	Toutes	Dénutrition Addiction type alcoolisme, tabagisme	C1 C2 C4 C5 C6 C9	C1 C2 C5 C7 C8	Prise des constantes/évaluation douleur... Evaluation des fragilités en gériatrie Soins palliatifs et de fin de vie Pose/surveillance/retrait de voie veineuse périphérique et/ou centrale
	Arrêt Cardio-respiratoire	C1 C4 C6	C2 C3 C4 C5 C8				Pose/surveillance/retrait aiguille de Huber, picline Pose/surveillance/retrait sonde vésicale, sonde nasogastrique
	Détresse respiratoire	C1 C4 C5 C6	C2 C3 C4 C5 C8				Distribution des médicaments (connaissance en pharmacologie) Calcul de dose et débit, pose de perfusions, seringues électriques, PCA... Pansements simples et complexes Transfusion

Coordonnées Encadrement

Nom - Prénom	Fonction	Téléphone	Mail	Responsabilités services
MONTORI Salima	Directrice des soins	02-43-77- <u>57-05</u>	respbloc@clinique-du-pre.fr	
COMBIS Elodie	Chef de Bloc Coordinatrice Bloc et brancardage	02-43-77- <u>73-28</u>	refspecialite4@clinique-du-pre.fr	Bloc
Aurélien LENOIR	IDE Référentes Bloc	02-43-77- <u>73-33</u>	refspecialite@clinique-du-pre.fr	SSPI
Stéphanie NOURRI	7h/8h – 18h/19h	<u>58-79</u>	refmat@clinique-du-pre.fr	
Soazic PAUMIER GAVARD M-Hélène	IDE Référente SSPI	02-43-77- <u>56-45</u>		
PERROTTE Adeline	IDE Référente Ambulatoire	02-43-77- <u>79-11</u>	refambu@clinique-du-pre.fr	Ambulatoire
BLAIZOT Valérie	Cadre de soins	02-43-77- <u>58-24</u>	cadresoins2@clinique-du-pre.fr	USCP 3 ^{ème} étage : viscéral et vasculaire
HOUSSARD Natacha	Cadre de soins	02-43-77- <u>73-07</u>	natacha.houssard@clinique-du-pre.fr	2 ^{ème} étage : orthopédie et rachis SNP-SOS Main et Soins externes
PICARD Sandrine	Référente Planning 7h – 16h30	02-43-77- <u>58-32</u>	sandrine.picard@clinique-du-pre.fr	Toutes unités jour/nuit
PAYEN Marie-Françoise	Cadre de santé	02-43-77- <u>58-13</u>	cadresoins1@clinique-du-pre.fr	1 ^{er} étage : médecine/HDJ Chef de projet Qualité Coordinatrice des stages

USCP : Unité de Surveillance Continue Polyvalente

SSPI : Salle de Soins Post Interventionnels

SNP : Soins Non Programmés

S : Secteur

Concordances unités de soins

Etage	Code	Type de prise en charge	Spécialité
1 ^{er}	U.14	Hospitalisation conventionnelle et HDJ	Médecine générale polyvalente
2 ^{ème}	S.21, 22, 24 et 25	Hospitalisation conventionnelle	Orthopédie et Rachis
3 ^{ème}	S.32 et 35	Hospitalisation conventionnelle	Vasculaire, ORL, Main, Ophtalmologie
	S.31 et 34		Viscérale, Thoracique, Urologie, Hépto-Gastro-entérologie, Esthétique et réparatrice
4 ^{ème}	U.41	USCP : Unité de surveillance continue polyvalente	Soins continus et de réanimation toutes spécialités (Viscérale et thoracique, urologie, vasculaire, orthopédie, ORL) Dépôt relais et d'urgence de PSL (Produits sanguins labiles)
RdC	SNP	Accueil 24h/24 Soins externes	Toutes spécialités Urologie, ORL, Ophtalmologie, Esthétique
1 ^{er} sous-sol	SOS Mains	Urgences - Bloc Consultations-pansements	Plaies mains et poignets
	Bloc-SSPI	Circuit patient au bloc opératoire Salle d'induction/Salle d'intervention/SSPI	Par secteur
1 ^{er} et 2 ^{ème} sous-sols	Ambulatoire 1 et 2	Hospitalisation de jour (<12h)	Toutes spécialités

S : secteur de 15 lits pour un binôme jour (IDE + ASDE) U : unité SNP : soins non programmés SSPI : salle de surveillance post-interventionnelle
2 secteurs pour un binôme nuit